

ส่วนที่ ๓ : แบบรายงานผลการดำเนินงาน/โครงการ/กิจกรรม ที่ได้รับงบประมาณสนับสนุนจากกองทุน  
หลักประกันสุขภาพ (สำหรับผู้เสนอแผนงาน/โครงการ/กิจกรรม ลงรายละเอียดเมื่อเสร็จสิ้นการ  
ดำเนินงาน)

ชื่อแผนงาน/โครงการ/กิจกรรม ตรวจสอบร้านชำและอบรมผู้ประกอบการร้านชำในเขตเทศบาลเมืองลำพูนในการ  
ดำเนินงานคุ้มครองผู้บริโภคด้านสุขภาพ (คคส.) ประจำปีงบประมาณ ๒๕๕๙

๑. ผลการดำเนินงาน

ผลการดำเนินงานมี ๒ กิจกรรมดังนี้

๑.๑ กิจกรรมตรวจสอบร้านชำ

ได้ดำเนินการตรวจสอบร้านชำ ๙๗ ร้าน จากร้านชำทั้งหมด ๙๗ ร้าน คิดเป็น ร้อยละ ๑๐๐ ของร้านชำ  
ทั้งหมด ผลการตรวจสอบร้านชำ เป็นดังนี้

๑. ร้านชำ ๘๖ ร้าน คิดเป็นร้อยละ ๘๘.๗ ของร้านชำทั้งหมด (๙๗ ร้าน) ไม่มียาหรือผลิตภัณฑ์สุขภาพที่  
ไม่อนุญาตให้จำหน่ายในร้านชำ (ไม่มียาชุด ยาปฏิชีวนะ หรือยาอันตราย) ซึ่งผ่านเกณฑ์ อย่างไรก็ตามหากใช้เกณฑ์ตาม  
ข้อกำหนดซึ่งอนุญาตให้เฉพาะยาสามัญประจำบ้านเท่านั้น โดยไม่อนุโลมยาแผนปัจจุบันบรรจุเสร็จยาบรรจุเสร็จ เช่น  
ทิฟฟี่ ดีคอลเจน เป็นต้น จะมีร้านชำ ๖๑ ร้าน คิดเป็นร้อยละ ๖๒.๙ ของร้านชำทั้งหมด ปฏิบัติถูกต้องตามข้อกำหนด  
๒. ร้านชำที่มีการจำหน่ายเครื่องสำอาง ๔๑ ร้าน มีร้านชำจำนวน ๒ ร้าน ที่มีเครื่องสำอางที่ คิดเป็นร้อย  
ละ ๙๗.๙ ของร้านชำที่มีการจำหน่ายเครื่องสำอางทั้งหมด ไม่มีการจำหน่ายเครื่องสำอางอันตรายในร้านชำ กล่าวคือ ร้าน  
ชำส่วนใหญ่ คิดเป็นร้อยละ ๙๗.๙ ของร้านชำที่มีการขายเครื่องสำอาง ไม่มีการจำหน่ายเครื่องสำอางที่มีสารอันตราย  
ได้แก่ ไฮโดรควิโนน พรอท และกรดวิตามินเอ

๓. ร้านชำ จำนวน ๙๗ ร้าน คิดเป็น ร้อยละ ๑๐๐ ไม่มีอาหารที่ฉลากไม่ถูกต้องในร้านชำ

๔. ร้านชำ จำนวน ๔๕ ร้าน คิดเป็นร้อยละ ๔๖.๔ ไม่มีสินค้าที่หมดอายุจำหน่ายในร้าน (ถ้าพบเพียง ๑  
รายการ ก็ถือว่าไม่มีสินค้าหมดอายุ) อย่างไรก็ตาม ร้านชำร้อยละ ๗๖.๓ ของร้านชำทั้งหมด ไม่มีสินค้าหมดอายุเกิน ๒  
รายการ

๕. ร้านชำทั้งหมด ร้อยละ ๑๐๐ มีการแสดงป้ายเตือนการจำหน่ายเครื่องดื่มแอลกอฮอล์และบุหรี ได้  
ถูกต้องตามพระราชบัญญัติควบคุมเครื่องดื่มแอลกอฮอล์ พ.ศ. ๒๕๕๑ และพระราชบัญญัติควบคุมผลิตภัณฑ์ยาสูบ พ.ศ.  
๒๕๓๕ โดยก่อนหน้าจะแจกจ่าย ร้านชำจำนวน ๖๖ ร้าน มีการจำหน่ายบุหรี แต่ไม่มีป้ายเตือนจำนวน ๑๒ ร้าน (คิด  
เป็นร้อยละ ๑๘.๑ ของร้านชำที่มีการจำหน่ายบุหรี) และร้านชำจำนวน ๖๓ ร้าน มีการจำหน่ายสุรา แต่ไม่มีป้ายเตือน  
จำนวน ๑๒ ร้าน (คิดเป็นร้อยละ ๑๘.๑ ของร้านชำที่มีการจำหน่ายสุรา)

๖. ผู้ประกอบการได้รับคำแนะนำแนวทางในการพัฒนาร้านตามลักษณะร้านชำที่มีมาตรฐาน คิดเป็นร้อยละ ๑๐๐

๑.๒ กิจกรรมอบรมผู้ประกอบการร้านชำ

๑. ผู้ประกอบการร้านชำหรือตัวแทน เข้ารับการอบรมจำนวน ๖๐ คน จากการเชิญจำนวน  
ผู้ประกอบการร้านชำในเขตเทศบาลทั้งหมด ๙๔ ร้าน คิดเป็นร้อยละ ๖๓.๘ จากจำนวนผู้ประกอบการร้านชำ  
ทั้งหมด (คิดจากฐานจำนวนผู้ประกอบการร้านชำปัจจุบันที่ยังดำเนินการ)

๒. ผู้ประกอบการร้านชำทำแบบประเมินความรู้ความเข้าใจเกี่ยวกับการคุ้มครองผู้บริโภคด้านสุขภาพ  
ก่อนการอบรม มีคะแนนเฉลี่ย ๙.๓ คะแนน และหลังการอบรม มีคะแนนเฉลี่ย ๑๔.๑ คะแนน โดยคะแนนก่อนและ  
หลังการอบรมมีความแตกต่างกันอย่างมีนัยสำคัญทางสถิติ ที่ระดับความเชื่อมั่นร้อยละ ๙๕ จากข้อคำถามที่มีคะแนนเต็ม  
คือ ๑๕ คะแนน โดยที่ผู้ประกอบการร้านชำจำนวน ๕๖ ราย คิดเป็นร้อยละ ๘๘.๓ ทำแบบประเมินความรู้ความเข้าใจ  
เกี่ยวกับการคุ้มครองผู้บริโภคด้านสุขภาพผ่านเกณฑ์ (ได้คะแนนมากกว่าร้อยละ ๘๐ คะแนนเต็ม; มากกว่าเท่ากับ  
๑๒ คะแนน)

## ๒. ผลสัมฤทธิ์ตามวัตถุประสงค์/ตัวชี้วัด

### ๒.๑ การบรรลุตามวัตถุประสงค์

บรรลุตามวัตถุประสงค์

ไม่บรรลุตามวัตถุประสงค์ เพราะ .....

### ๒.๒ จำนวนผู้เข้าร่วมใน แผนงาน/โครงการ/กิจกรรม ๖๐ คน

## ๓. การเบิกจ่ายงบประมาณ

งบประมาณที่ได้รับการอนุมัติ	๑๖,๙๓๕ บาท	
งบประมาณเบิกจ่ายจริง	๑๒,๕๖๐ บาท	คิดเป็นร้อยละ ๗๔.๑๖
งบประมาณเหลือส่งคืนกองทุนฯ	๔,๓๗๕ บาท	คิดเป็นร้อยละ ๒๕.๘๔

## ๔. ปัญหา/อุปสรรคในการดำเนินงาน

ไม่มี

มี

### ปัญหา/อุปสรรค (ระบุ)

๑. ร้านชำบางแห่งยังไม่เปิดทำการในช่วงเวลาที่ออกตรวจเยี่ยมซึ่งเป็นเวลาราชการ เช่น ร้านเจริญตา ชุมชนหนองแสง จะเปิดทำการในตอนเย็นจนถึงค่ำ (๑๘.๓๐-๒๓.๓๐ น.) ดังนั้นเจ้าหน้าที่จึงต้องไปตรวจนอกเวลาราชการ

๒. ตามกฎหมาย ยาที่สามารถจำหน่ายได้ในร้านชำมีเพียงยาสามัญประจำบ้านเท่านั้น ตามเกณฑ์ข้อกำหนด โดยพบว่าร้านชำจำนวน ๖๑ ร้าน คิดเป็นร้อยละ ๖๒.๙ ที่มีการจำหน่ายยา เพราะ ร้านชำส่วนใหญ่ นอกจากมียาสามัญประจำบ้านจำหน่ายร่วมกับมีการจำหน่ายยาแผนปัจจุบันบรรจุเสร็จในสัดส่วนที่เท่า ๆ กัน เนื่องจากผู้ประกอบการร้านชำ ระบุว่าเกี่ยวกับยาแผนปัจจุบันบรรจุเสร็จว่าไม่ใช่ยาอันตรายอะไรมาก อีกทั้งเป็นยาที่คนในชุมชนเรียกหา เพื่อดูแลรักษาความเจ็บป่วยด้วยตนเองเล็ก ๆ น้อย ๆ เช่น ยาทิฟพี ดิโคลเจน ในการรักษาอาการหวัด มีน้ำมูก ซึ่งเป็นยาที่พบเห็นได้ทั่วไป มีการโฆษณาสูง ราคาไม่แพง แผงละ ๗-๘ บาท ตอบสนองกับรายได้ของประชาชนที่หาเช้ากินค่ำ หรือลองรักษาด้วยตนเองในระยะเวลานั้น ๆ ทำให้เป็นที่ต้องการซื้อของผู้บริโภค ผู้ประกอบการร้านชำจึงนำมาจำหน่ายในร้านชำด้วย หากพิจารณาว่ายาแผนปัจจุบันบรรจุเสร็จที่จำหน่ายในร้านชำ อนุโลมให้สามารถจำหน่ายได้ด้วย จะทำให้ได้ผลการวิเคราะห์เป็น ร้านชำ จำนวน ๘๖ ร้าน คิดเป็นร้อยละ ๘๘.๗ ไม่มียาอันตรายที่ห้ามจำหน่ายในร้านชำ (ยาชุด ยาอันตราย และยาปฏิชีวนะ)

๓. ร้านชำบางร้านไม่ทราบว่าการดูวันที่สินค้าหมดอายุดูอย่างไร เนื่องจากผู้ประกอบการ หรือผู้ขายเป็นผู้สูงอายุมีปัญหาเรื่องสายตา และไม่รู้วิธีดูวันหมดอายุในระบบสากล ในขณะที่ร้านชำบางร้านได้มอบหน้าที่นี้ให้กับตัวแทนบริษัทที่รับผิดชอบผลิตภัณฑ์นั้นในการตรวจสอบวันหมดอายุของสินค้าในร้าน อย่างไรก็ตามได้สอนการดูวันที่สินค้าหมดอายุโดยดูจากคำว่า EXP และ Best before ตามด้วยวันเดือนปีที่หมดอายุ ตามระบบสากล เช่น ๐๗๐๘๒๐๑๖ หมายถึง สินค้าหมด อายุวันที่ ๗ สิงหาคม พ.ศ. ๒๕๕๙ (ค.ศ.๒๐๑๖)

๔. ได้แนะนำเจ้าของร้านชำรักษาความสะอาดของร้าน หมั่นตรวจเช็คสินค้า จัดเรียงสินค้าให้เป็นระเบียบ แยกหมวดหมู่ประเภทสินค้า และติดป้ายราคา หรือแสดงราคาของสินค้า แต่บางร้านก็มีข้อจำกัดเรื่องงบประมาณในการพัฒนาปรับปรุงร้าน การจัดชั้นสินค้า และการแสดงป้ายราคา เป็นต้น

๕. จากการตรวจเยี่ยมร้านชำ โดยผู้ตรวจเยี่ยมได้ให้คำแนะนำแก่ผู้ประกอบการร้านชำอย่างเป็นมิตร ไม่มุ่งเน้นจับผิด ตีเตือน แต่ให้คำแนะนำที่เป็นประโยชน์ เข้าใจในความผิดพลาดที่อาจเกิดขึ้น มีความเข้าใจผู้ประกอบการร้านชำ ที่ต้องปรับตัวให้อยู่รอด สามารถแข่งขันกับค้าขาย บริหารร้านค้าของตนเองให้ดีขึ้น ให้ทันกับบริบทของสังคมที่เปลี่ยนแปลงไปเป็นทุนนิยม และค่านิยมที่ผู้บริโภคสมัยใหม่จะไปเลือกใช้บริการ ห้างสรรพสินค้า หรือร้านสะดวกซื้อที่เป็นระบบเฟรนไชน์มากขึ้น ทำให้ผู้ประกอบการร้านชำให้ความร่วมมือในการตรวจเยี่ยมและตรวจสอบสินค้าร้าน

แนวทางการแก้ไข (ระบุ)

๑. ร้านชำบางร้านไม่เข้ารับการอบรมเพราะไม่มีคนอยู่ดูแลร้าน แต่ทางคณะผู้จัดการอบรมได้ให้ทางเลือกในการส่งตัวแทนผู้ประกอบการร้านชำ เข้าร่วมการอบรมโดยให้ตอบรับในแบบตอบรับการอบรมแล้ว และมีการโทรศัพท์ติดตามให้เข้าร่วมการอบรม ทำให้มีผู้มาเข้ารับการอบรมมากขึ้น

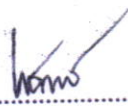
๒. ผู้เข้ารับการอบรมบางท่านแจ้งว่า ระยะเวลาที่ใช้จัดการอบรมยาวไป ซึ่งคณะผู้จัดได้ย่นระยะเวลาที่รับประทานอาหารและเสร็จสิ้นการอบรมในเวลา ๑๔.๐๐ น. ก็ได้รับความพึงพอใจจากผู้รับการอบรม แต่หากต้องตัดหลักสูตรการอบรม หรือปรับเป็นการอบรมเพียงครึ่งวัน จะทำให้ได้เนื้อหาไม่ครอบคลุม

๓. การอบรมในครั้งนี้ได้บูรณาการเนื้อหาเกี่ยวกับการอบรมเพื่อให้ผู้เข้ารับการอบรมสามารถนำไปใช้ได้จริง กล่าวคือ ได้เตรียมเนื้อหาในเรื่องการควบคุมการจำหน่ายสุราและยาสูบ ให้ผู้ประกอบการร้านชำได้ทราบถึงช่วงเวลาที่สามารถจำหน่ายเครื่องดื่มแอลกอฮอล์ อายุที่สามารถจำหน่ายผลิตภัณฑ์ควบคุมดังกล่าวได้ พร้อมแจกสติ๊กเกอร์และป้ายเตือน ห้ามจำหน่ายเครื่องดื่มแอลกอฮอล์ให้เด็กอายุต่ำกว่า ๒๐ ปี และห้ามจำหน่ายบุหรี่ให้แก่เด็กอายุต่ำกว่า ๑๘ ปี และเอกสารประกอบการอบรมที่มีเนื้อหาเกี่ยวกับ สิทธิผู้บริโภค การคุ้มครองผู้บริโภคด้านอาหาร ยา และเครื่องสำอาง รายการและกรอบรายการยาที่สามารถจำหน่ายได้ในร้านชำ

๔. การอบรมครั้งนี้ได้ชี้แจงถึงความสำคัญของการอบรม และเชิญเจ้าหน้าที่จากสรรพสามิตพื้นที่ลำพูน มาเป็นวิทยากรในการให้ความรู้เรื่องกฎหมาย และการต่อใบอนุญาตขายสุรา ยาสูบ และไฟ้ รวมทั้งต่อใบอนุญาตขายสุรา ยาสูบ และไฟ้ ส่วนกองสาธารณสุขเทศบาลเมืองลำพูน ได้ให้บริการรับคำร้องเพื่อขอต่อใบอนุญาตสะสมอาหาร เนื่องจากร้านชำแต่ละร้านมีรอบการหมดอายุของแต่ละร้านไม่เหมือนกัน ซึ่งการให้บริการต่อใบอนุญาตจากสรรพสามิตพื้นที่ลำพูน และการให้บริการรับคำร้องเพื่อต่อใบอนุญาตสะสมอาหารของกองสาธารณสุขเทศบาลเมืองลำพูนช่วยสร้างแรงจูงใจให้ผู้ประกอบการร้านชำเข้ารับการอบรม เพราะจากปัญหาและอุปสรรคในหลายปีที่ผ่านมา การที่ผู้เข้ารับการอบรมมาเข้าร่วมน้อย เนื่องจากผู้ประกอบการร้านชำส่วนใหญ่ต้องทำงานคนเดียวหรือมีลูกจ้างในร้านไม่เพียงพอ การเข้ารับการอบรมบางครั้งต้องสูญเสียรายได้ หรือต้องปิดร้าน หรือฝากร้านเพื่อเข้ารับการอบรม ซึ่งทางคณะผู้จัด ได้อนุโลมให้ผู้ประกอบการร้านชำ ส่งตัวแทนซึ่งอาจเป็นเด็กในร้าน คู่สามีภรรยา หรือผู้จัดการร้านมาเข้ารับการอบรม และพยายามดำเนินการอบรมให้แล้วเสร็จในครึ่งวัน

๕. แผนในการจัดกิจกรรมตรวจเยี่ยมร้านชำ และอบรมผู้ประกอบการร้านชำ จะตรวจเยี่ยมร้านชำ ในช่วงปลายเดือนตุลาคมหรือต้นเดือนพฤศจิกายน และจัดการอบรมในช่วงปลายเดือน พฤศจิกายน โดยใช้ระบบการตรวจเยี่ยมร้านชำก่อนการจัดอบรม ซึ่งมีข้อดีในการสร้างสัมพันธภาพและแจ้งว่าจะจัดการอบรมให้กับผู้ประกอบการร้านชำ และจัดอบรมผู้ประกอบการร้านชำในช่วงปลายเดือนพฤศจิกายน เนื่องจากหากจัดอบรมในช่วงเดือนธันวาคม และมกราคม ก็เป็นช่วงที่ร้านส่วนใหญ่จะต้องเตรียมสินค้าเพื่อรองรับการจับจ่ายใช้สอยในช่วงปีใหม่ทำให้มีแนวโน้มที่จะไม่สามารถเข้าร่วมการอบรมได้

ลงชื่อ .....



๓

ผู้รายงาน

(นายพงษ์นรินทร์ จินดา)

ตำแหน่ง เกษีขกร ๕

๑๑ ธันวาคม ๒๕๕๘

ภาพกิจกรรมโครงการตรวจเยี่ยม และอบรมผู้ประกอบการร้านค้าในเขตเทศบาลเมืองลำพูน  
ในการดำเนินงานคุ้มครองผู้บริโภคด้านสุขภาพ ประจำปี ๒๕๕๙

วันที่ ๑๑-๑๓ พฤศจิกายน พ.ศ. ๒๕๕๘

กิจกรรมที่ ๑ ตรวจเยี่ยมร้านค้าในเขตเทศบาลเมืองลำพูนทั้ง ๑๗ ชุมชน

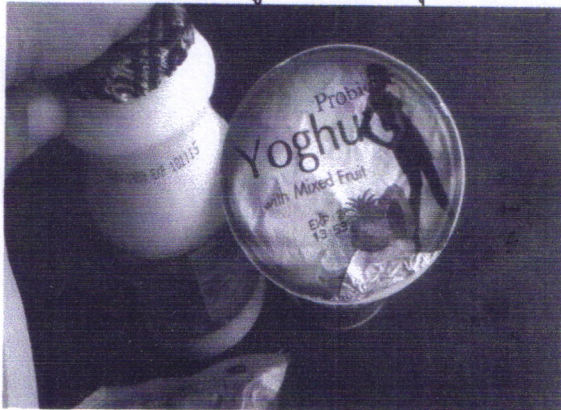
\*\*\*\*\*



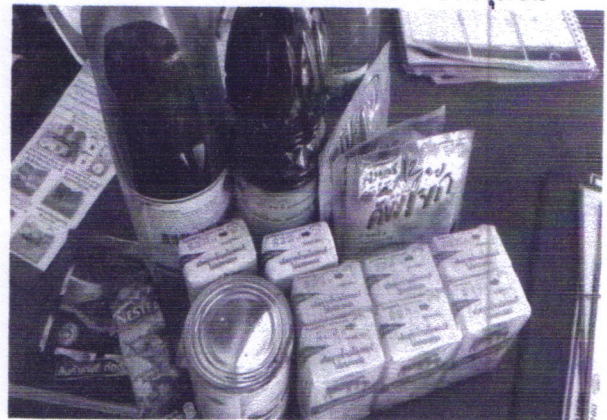
ตรวจเยี่ยมร้านค้า ดูนินค้ำหมดอายุในร้านชา



เฝ้าระวังตรวจหาสินค้าไม่ปลอดภัยในชุมชน



พบสินค้าหมดอายุ



พบสินค้าหมดอายุ



ตรวจเยี่ยมร้านค้า พร้อมให้ อสม. นำเข้าชุมชน เพื่อ  
สร้างการมีส่วนร่วม และทำให้การประสานงานราบรื่น



แนะนำให้ผู้ประกอบการร้านค้า เฝ้าระวังผลิตภัณฑ์ที่  
หมดอายุเร็ว ได้แก่ ซอสปรุงรส น้ำจิ้มสุกี้ ซุปไก่ก้อน

ภาพกิจกรรมโครงการฯ (ต่อ)  
 กิจกรรมที่ ๑ ตรวจเยี่ยมร้านค้าในเขตเทศบาลเมืองลำพูนทั้ง ๑๗ ชุมชน

\*\*\*\*\*



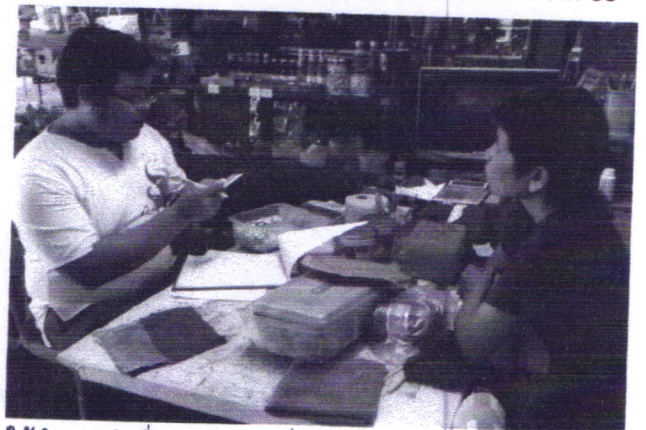
แนะนำให้ตรวจสอบวันหมดอายุของสินค้า และ  
 ประชาสัมพันธ์การจัดอบรมผู้ประกอบการร้านค้า



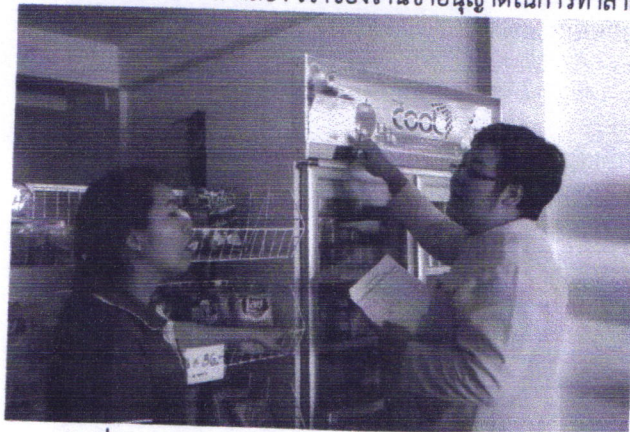
ให้คำแนะนำ เมื่อตรวจพบเครื่องสำอางอันตราย ปนเปื้อนปรอท  
 และไฮโดรควิโนน ตามรายการเครื่องสำอางอันตรายจาก อย



พบเครื่องสำอางอันตราย ๒ รายการจากร้านค้า ซึ่งเป็นของ  
 ค้างสต็อก อย่างละ ๑ กล่อง เจ้าของร้านขออนุญาตในการทำลาย



ให้คำแนะนำเรื่องรายการยาที่สามารถจำหน่ายได้ในร้านค้า และ  
 การตรวจสอบวันหมดอายุ



แนะนำเรื่องการจำหน่ายเครื่องดื่มแอลกอฮอล์และการต่อ  
 ใบอนุญาตจำหน่ายบุหรี่ยุทธา ไฟ จากสรรพสามิตที่จะมา  
 ต่อใบอนุญาตให้ในวันจัดการอบรมผู้ประกอบการร้านค้า



แนะนำเรื่องการแบ่งขายบุหรี่ยุทธาที่ไม่มีภาพฉลากคำเตือน การตั้ง  
 แสดงบุหรี่ยุทธาโดยเปิดเผย และการต่อใบอนุญาตจำหน่ายบุหรี่ยุทธา  
 ไฟ จากสรรพสามิตที่จะมาต่อใบอนุญาตให้ในวันจัดการ  
 อบรมผู้ประกอบการร้านค้า

ภาพกิจกรรมโครงการฯ (ต่อ)  
กิจกรรมที่ ๑ ตรวจเยี่ยมร้านค้าในเขตเทศบาลเมืองลำพูนทั้ง ๑๗ ชุมชน

\*\*\*\*\*



แนะนำให้ตรวจสอบวันหมดอายุของสินค้า



แนะนำการตรวจสอบสินค้าฉลากปลอดภัย ไม่หมดอายุ



มอบป้ายเตือนให้กับร้านที่ยังไม่มีป้ายเตือนการจำหน่ายบุหรี่ สุรา



พบการจำหน่ายยาสามัญประจำบ้าน ยาแผนปัจจุบันบรรจุเสร็จ และยาอันตรายในร้านชำบางแห่ง



แนะนำเกี่ยวกับยาที่ห้ามจำหน่ายในร้านชำ



แนะนำเกี่ยวกับยาที่ห้ามจำหน่ายในร้านชำ

ภาพกิจกรรมโครงการตรวจเยี่ยม และอบรมผู้ประกอบการร้านค้าในเขตเทศบาลเมืองลำพูน  
 ในการดำเนินงานคุ้มครองผู้บริโภคด้านสุขภาพ ประจำปี ๒๕๕๙  
 วันพุธที่ ๒ ธันวาคม พ.ศ. ๒๕๕๘ ณ ห้องประชุม ชั้น ๑ อาคารผู้สูงอายุ  
 ศูนย์บริการสาธารณสุขเทศบาลเมืองลำพูน  
 กิจกรรมที่ ๒ อบรมผู้ประกอบการร้านค้าในเขตเทศบาลเมืองลำพูน



ผู้ประกอบการร้านค้าลงทะเบียน พร้อมรับเอกสารประกอบการอบรม



ผู้ประกอบการร้านค้าเข้าร่วมการอบรมและทดสอบก่อนการอบรม (pre-test)



กล่าวรายงานโดย ผอ.กองวิชาการและแผนงานรักษาการแทนปลัดเทศบาลเมืองลำพูน



ให้อวาทในพิธีเปิดโดย รองนายกเทศมนตรีเมืองลำพูน



เจ้าหน้าที่จากสรรพสามิตพื้นที่ลำพูนอธิบายขั้นตอนการต่อใบอนุญาตขายสุรา ยาสูบ และไฟ



ให้ความรู้เรื่อง พรบ. ควบคุมเครื่องดื่มแอลกอฮอล์และยาสูบ โดย คุณพัฒนา อินทะชัย

ภาพกิจกรรมโครงการฯ (ต่อ)  
 กิจกรรมที่ ๒ อบรมผู้ประกอบการร้านค้าในเขตเทศบาลเมืองลำพูน

\*\*\*\*\*



ให้ความรู้เรื่อง ยาที่จำหน่ายได้ในร้านชำ และกฎหมายที่เกี่ยวข้อง และผลการตรวจเยี่ยมร้านชำที่ผ่านมา  
 โดย ภก.พงษ์นรินทร์ จินดา



สื่อให้ความรู้เรื่อง การคุ้มครองผู้บริโภคสำหรับผู้ประกอบการร้านชำ



กิจกรรมตอบอนุญาตขายสุรา ยาสูบ และไฟ  
 โดยเจ้าหน้าที่สรรพสามิตพื้นที่ลำพูน



กิจกรรมตอบอนุญาตสะสมอาหาร  
 โดยเจ้าหน้าที่กองสาธารณสุข เทศบาลเมืองลำพูน



ผู้ประกอบการร้านชำทำแบบทดสอบหลังการอบรม  
 (post-test)



มอบประกาศนียบัตร ให้ผู้ผ่านการอบรม

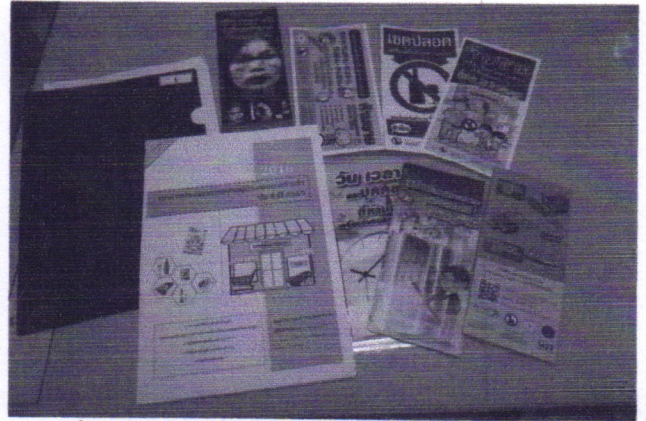


ภาพกิจกรรมโครงการฯ (ต่อ)  
 กิจกรรมที่ ๒ อบรมผู้ประกอบการร้านค้าในเขตเทศบาลเมืองลำพูน

\*\*\*\*\*



ให้ความรู้เรื่อง ยาที่จำหน่ายได้ในร้านค้า และกฎหมายที่เกี่ยวข้อง และผลการตรวจเยี่ยมร้านค้าที่ผ่านมา  
 โดย ภก.พงษ์นรินทร์ จินดา



สื่อให้ความรู้เรื่อง การคุ้มครองผู้บริโภคสำหรับ  
 ผู้ประกอบการร้านค้า



กิจกรรมต่อใบอนุญาตขายสุรา ยาสูบ และไฟ  
 โดยเจ้าหน้าที่สรรพสามิตพื้นที่ลำพูน



กิจกรรมต่อใบอนุญาตสะสมอาหาร  
 โดยเจ้าหน้าที่กองสาธารณสุข เทศบาลเมืองลำพูน



ผู้ประกอบการร้านค้าทำแบบทดสอบหลังการอบรม  
 (post-test)



มอบประกาศนียบัตร ให้ผู้ผ่านการอบรม

ภาพกิจกรรมโครงการฯ (ต่อ)  
กิจกรรมที่ ๒ อบรมผู้ประกอบการร้านค้าในเขตเทศบาลเมืองลำพูน



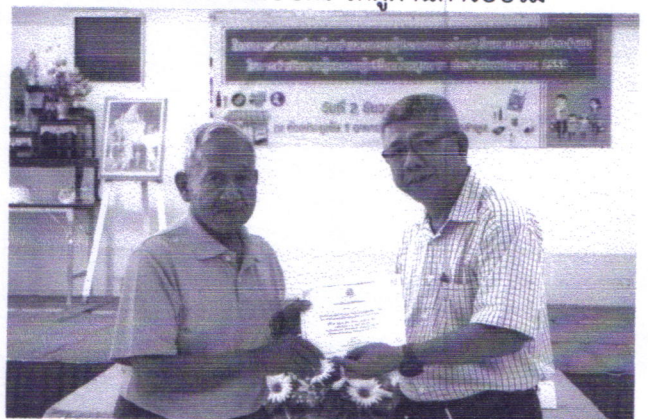
มอบประกาศนียบัตร ให้ผู้ผ่านการอบรม



มอบประกาศนียบัตร ให้ผู้ผ่านการอบรม



มอบประกาศนียบัตร ให้ผู้ผ่านการอบรม



มอบประกาศนียบัตร ให้ผู้ผ่านการอบรม



มอบประกาศนียบัตร ให้ผู้ผ่านการอบรม



ถ่ายรูปร่วมกันหลังเสร็จสิ้นกิจกรรม